

**СПИСОК ЛИТЕРАТУРЫ**

- 1 Темирбекова А.Б., Ускепенова А.Т., Болуспаев Ш.А., Алдабергенов Н.А. Влияние интеграции на конкурентоспособность национальной экономики (на примере апк ЕАЭС) [Текст] / Темирбекова А.Б., Ускепенова А.Т. и др.// Журнал «Евразийская экономическая интеграция» - 2015. – №1 (26) февраль. – С.105.
- 2 Внешняя и взаимная торговля. Экспорт и импорт РК со странами Таможенного союза в разрезе областей. Официальная статистическая информация//www.stat.gov.kz/ (электронная версия).
- 3 Шерьязданова К.Ш. Казахстан в условиях формирования Единого экономического пространства [Текст] / Шерьязданова К.Ш.// Журнал «Евразийская экономическая интеграция» - 2014. – №3 (24) Май. – С.90.

**RESUME**

The article discusses the cooperation of border areas as long-term stable conditions for economic development. And to analyze the volume of trade in goods of the West Kazakhstan region with the states - members of the EAEC.

**РЕЗЮМЕ**

Мақалада экономиканың ұзақ мерзімдік тұрақты дамуы ретінде, шекаралас аумақтардың әріптестігі қарастырылады. Сонымен қатар Батыс Қазақстан облысының ЕАЭО құрамындағы мемлекеттер арасындағы тауар саудасы талданған.

УДК 338.4:631.1

**Казамбаева А.М.**, канд.экон.наук, доцент, **Таршилова Л.С.**, канд.экон.наук, доцент  
Западно-Казахстанский аграрно-технический университет им.Жангир хана, г.Уральск, РК

**ТЕРРИТОРИАЛЬНАЯ ОРГАНИЗАЦИЯ ПРОИЗВОДСТВА В СЕЛЬСКОМ  
ХОЗЯЙСТВЕ РЕСПУБЛИКИ КАЗАХСТАН**

**Аннотация**

В статье проанализирована сложившаяся территориальная организация производства в аграрном секторе экономики Республики Казахстан, в том числе рассчитаны показатели валового внутреннего продукта сельскохозяйственной отрасли, валового сбора зерновых (включая рис) и бобовых культур, валового сбора картофеля по регионам страны.

***Ключевые слова:** территориальная организация, сельскохозяйственная продукция, регион, производство, продовольствие, сельское хозяйство.*

В современных условиях границы природно-экономических зон претерпевают изменения или формируются заново, поэтому проблема совершенствования и развития территориальной организации аграрного сектора экономики в зависимости от пространственной адаптации размещения производств не теряет своей значимости.

Территориальная организация производства чаще всего рассматривается как процесс производственной специализации экономических районов и усиления межрайонной кооперации между странами, обмена специализированной продукцией и услугами, как пространственное проявление разделения общественного труда. Поэтому в настоящее время назрела объективная потребность совершенствования методологических основ территориального размещения и специализации субъектов аграрной экономики региона, выявления и оценки эффективности использования факторов производства, определяющих абсолютные и относительные преимущества региональных производственных комплексов и отраслей [1].

В теории размещение производства рассматривается как раздел экономической науки, изучающий факторы, определяющие местоположение объектов хозяйственной, деятельности, и пытающийся объяснить и предсказать характер их пространственного размещения. Западная теория размещения производства в основном рассматривает проблемы принятия решения товаропроизводителем или фирмой относительно места осуществления производственной деятельности. В ней также уделяется внимание пространственной структуре сельского хозяйства, размещению больших и малых городов – расположению домохозяйств.

Под рациональным размещением производства следует понимать возможность на конкретной территории, учитывая ее природно-климатические условия, экономить общественный труд, сохранять естественное плодородие почв, оптимизировать транспортное сообщение с рынками сбыта, обеспечивать планируемый объем валового производства продукции и получать максимальную прибыль [2].

На сегодняшний день состояние АПК Республики Казахстан в целом можно назвать стабильным, производство сельскохозяйственных товаров сформировалось, жители села в основном заняты на земле и т.п. Правительство продолжает поддерживать сельских товаропроизводителей и для развития агропромышленного комплекса разработаны и реализуются множество государственных программ, это: Стратегический план развития РК до 2020 года, ГПФИИР РК на 2010-2014 годы, Программа по развитию АПК РК на 2013-2020 годы, «Агробизнес-2020».

Объемы валовой продукции сельского хозяйства РК демонстрируют устойчивую тенденцию к росту с уровня 983 млрд. тенге в 2010 г. до 1638 млрд. тенге в 2014 г. (таблица 1.)

Общий объем валового внутреннего продукта Республики Казахстан год за годом растет, в 2014 г. по сравнению с 2010 г. увеличился на 77%, что является свидетельством того, что в нашей стране сформирована стабильная и конкурентоспособная экономика. Доля сельского хозяйства в валовом внутреннем продукте имеет очень маленький показатель, это связано с тем, что промышленность в Казахстане развивается наиболее успешно по сравнению с другими отраслями экономики, но сельскохозяйственная отрасль остается основным стратегическим направлением страны, в которой 45% всего населения проживает в сельской местности и занимается сельскохозяйственным производством.

Таблица 1 – Валовой внутренний продукт сельскохозяйственной отрасли Республики Казахстан, млрд. тенге

Показатели	2010 г.	2011г.	2012 г.	2013 г.	2014 г.	2010 г. в % к 2014 г.
Всего валовой внутренний продукт Республики Казахстан	21 815	27 571	30 346	35275	38711	177
Валовой внутренний продукт сельского, лесного и рыбного хозяйства	983	1 409	1 330	1621	1638	167
Доля сельского, лесного и рыбного хозяйства в валовом внутреннем продукте, %	4,51	5,11	4,38	4,60	4,23	-

Примечание – Рассчитано на основе данных Агентства РК по статистике

Развитие сельского хозяйства тесно связано с уровнем и качеством жизни населения. Эффективность сельскохозяйственного производства, уровень насыщения продовольственного рынка, разнообразие ассортимента продовольственных товаров, уровень цен, уровень заработной платы имеют непосредственное воздействие на уровень и качество жизни населения страны, и особенно сельского населения.

Общая численность населения страны год за годом увеличивается, в 2014 г. по сравнению с 2010 г. население выросло на 6%, в том числе население города на 7% и сельское – на 5%.

Также по всему региону общая численность населения в среднем выросла на 6%, только в Северо-Казахстанской области численность населения в целом снизилась на 3%, в том числе села – на 6%.

В этом регионе сокращение населения не связано с процессами урбанизации, так как доля сельского населения в 2014 г. составляет 58%, а также в регионе хорошо развито сельское хозяйство.

Сельское хозяйство является одной из важнейших отраслей экономики. Оно имеет особую социальную значимость, это отрасль жизнеобеспечения населения, она обеспечивает основными продуктами питания, дает сырье для производства предметов потребления.

Территориальная организация населения и сельскохозяйственное производство тесно взаимосвязаны, их взаимовлияние прослеживается в сложившейся системе расселения, производственной специализации сельского хозяйства регионов страны. Территориальная организация сельского населения имеет весьма существенные различия по регионам страны:

**1. Северный, Южный и Восточный Казахстан** - сельскохозяйственные, наиболее населенные регионы сельскохозяйственного расселения.

**2. Западно-Казахстанский регион** – регион, живущий за счет горнодобывающей промышленности, сельское расселение – преимущественно несельскохозяйственное. Это, прежде всего, связано с природно-климатическими условиями, неблагоприятными для ведения сельского хозяйства в отдельных областях.

**3. Центральный Казахстан** - промышленный регион с развитыми обрабатывающими и горнодобывающими отраслями промышленности, неравномерностью промышленного развития, в территориальной организации населения имеет свою специфику.

Отличие сельскохозяйственного производства от других отраслей и его специфика состоят в том, что сельское хозяйство - это не только сфера производства, но и сфера жизни большой массы населения страны. Сельская экономика и сельское поселение неразрывно связаны: сельские поселения исторически формировались на основе сельскохозяйственной деятельности и переставали существовать с прекращением последней. Новейшая история только подтверждает эту закономерность: кризис в сельхозпроизводстве повлек за собой отток населения и развал систем жизнеобеспечения сельских населенных пунктов. В сельской местности проживает 43% населения страны.

Мировой опыт государственного регулирования развития сельских территорий также показывает, что в основе госрегулирования развития сельских регионов большинства стран лежат показатели уровня доходов (ВВП на душу населения, душевой доход, доля безработных), которые напрямую связаны с экономикой сельских территорий.

По классификации Всемирного Банка Казахстан относится к группе стран с низким уровнем дохода по показателям производства ВВП на душу населения. Уровень ВП сельского хозяйства на 1 сельского жителя в Казахстане в 1,8 раза ниже, чем в России, в 1,3 раза ниже, чем в Украине, в 3 раза ниже, чем в Турции, в 7,5 раза ниже, чем в Южной Корее, Германии, в 8,8 раза ниже, чем во Франции, в 43 раза ниже, чем в Бельгии.

На основании изложенного сделан вывод, что концептуальной основой государственной политики развития сельских территорий является обусловленность ее перспективами развития сельской экономики.

Таблица 2 – Среднемесячная заработная плата за 2010-2014 гг., тенге

Показатели	2010 г	2011г	2012г	2013г	2014г	2010 г. в % к 2014 г.
Всего по Республике	77464	92191	99152	104654	118638	153
Сельское, лесное и рыбное хозяйство	33128	41963	47380	52534	57972	175

Примечание – Рассчитано на основе данных Агентства РК по статистике

Из таблицы 2 видно, что среднемесячная заработная плата по всей стране растет, в 2014 г. по сравнению с 2010 г. выросла на 53%, а по сельскому хозяйству выросла на 75%. Среднемесячная заработная плата в сельском хозяйстве в 2014 г. составила 57 972 тенге, что по сравнению с 2010 г. больше на 24844 тенге. В целом в сельском хозяйстве сформированы стабильные и благоприятные условия для организации производства.

Рациональная территориальная организация производства сельскохозяйственных предприятий способствует повышению валового выхода продукции земледелия и животноводства, снижению затрат на ее получение.

Отрасль земледелия – это крупная отрасль аграрного сектора Казахстана, которая ныне дает 58,2% валовой продукции сельского хозяйства. Первое место по посевам среди сельскохозяйственных культур занимают зерновые, на долю которых приходится более 77% посевной площади республики. Но в республике территориальная организация земледелия имеет существенные различия по регионам страны.

Рассматривая валовой сбор зерновых (включая рис) и бобовых культур республики следует отметить, что наибольшее развитие производство зерновых и бобовых культур получило в Северо-Казахстанском регионе, где в 2014 г. по сравнению с 2004 г. объем собранных зерновых и бобовых культур вырос на 67% (Рис.1). А в Западном регионе производство зерновых и бобовых культур слабо развито – в 2014 г. по сравнению с 2004 г. объем собранных зерновых и бобовых культур снизился на 51%, это связано с природно-климатическими условиями, неблагоприятными для ведения сельского хозяйства в Атырауской и Мангистауской областях.

Высоким баллом бонитета обладают почвы в северных зерносеющих областях республики – Акмолинской (38), Костанайской (32), Северо-Казахстанской (34) и Восточно-Казахстанской (31) областях.

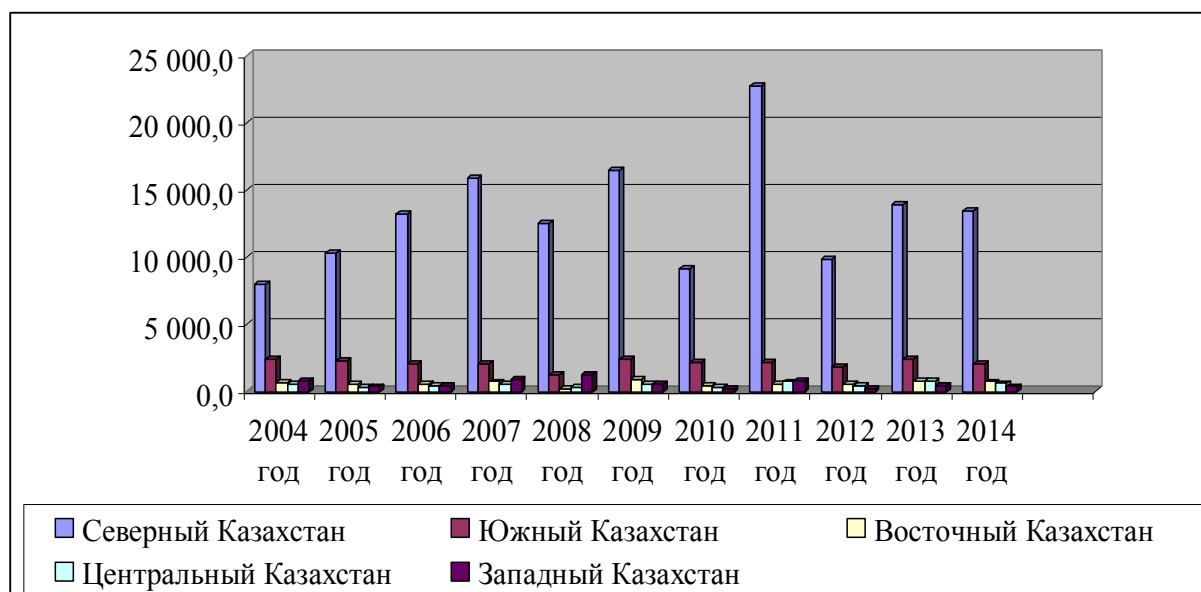


Рисунок 1 – Валовой сбор зерновых (включая рис) и бобовых культур, тыс. тонн

Каждый регион имеет природную специфику, организационно-структурную особенность, в каждом складываются своеобразные экономические и социальные условия, определяющие хозяйственный профиль региона.

В Казахстане возделываются также овощи, картофель, бахчевые, плодово-ягодные и технические (хлопок, подсолнечник, сахарная свекла).

В стране производство картофеля хорошо развито в Южном и Северном Казахстане, в Южном Казахстане стабильно развито производство картофеля, в 2014 г. по сравнению с 2004 г. объем сбора картофеля вырос на 40%, в Северном Казахстане производство картофеля в 2014 г. по сравнению с 2004 г. выросло на 73% (рисунок 2). В этих регионах хорошо развито орошаемое земледелие. Из-за неблагоприятных природно-климатических условий в отдельных регионах страны плохо развито орошаемое земледелие, это Атырауская и Мангистауская области.

В статистических материалах отсутствуют данные по производству картофеля в этих областях, это свидетельствует о зависимости продовольственной обеспеченности области от других регионов и данные области выступают основными рынками сбыта внутреннего производства картофеля.

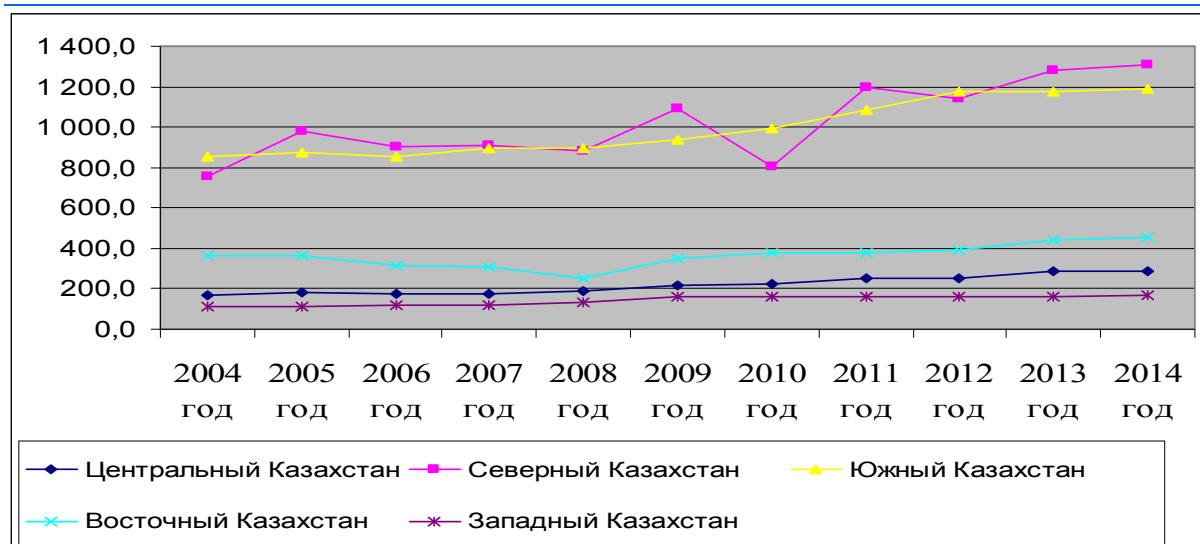


Рисунок 2 – Валовой сбор картофеля по регионном страны, тыс. тонн

Соотношение растениеводства и животноводства в республиканском валовом продукте сельского хозяйства – 58,5% и 41,5%. Преимущественно растениеводством занимаются в Акмолинской, Жамбылской, Костанайской, Северо-Казахстанской и Южно-Казахстанской областях, животноводством - в Актюбинской, Атырауской и Мангистауской областях.

Казахстан издавна славился развитым животноводством, чему способствовало наличие огромных массивов естественных кормовых угодий. Эта отрасль дает 42,8% в валовой продукции сельского хозяйства республики.

Важнейшими отраслями животноводства республики являются овцеводство и скотоводство, развиты также свиноводство, птицеводство, коневодство и верблюдоводство. На востоке республики развито мараловодство. Характер естественных кормовых угодий предопределяет развитие, прежде всего, овцеводства, мясного скотоводства, на долю которых приходится около 65% произведенного мяса в республике.

Важное значение в повышении эффективности животноводства имеет качественное улучшение пород скота. В этой связи большое значение имеет усиление селекционной работы в животноводстве.

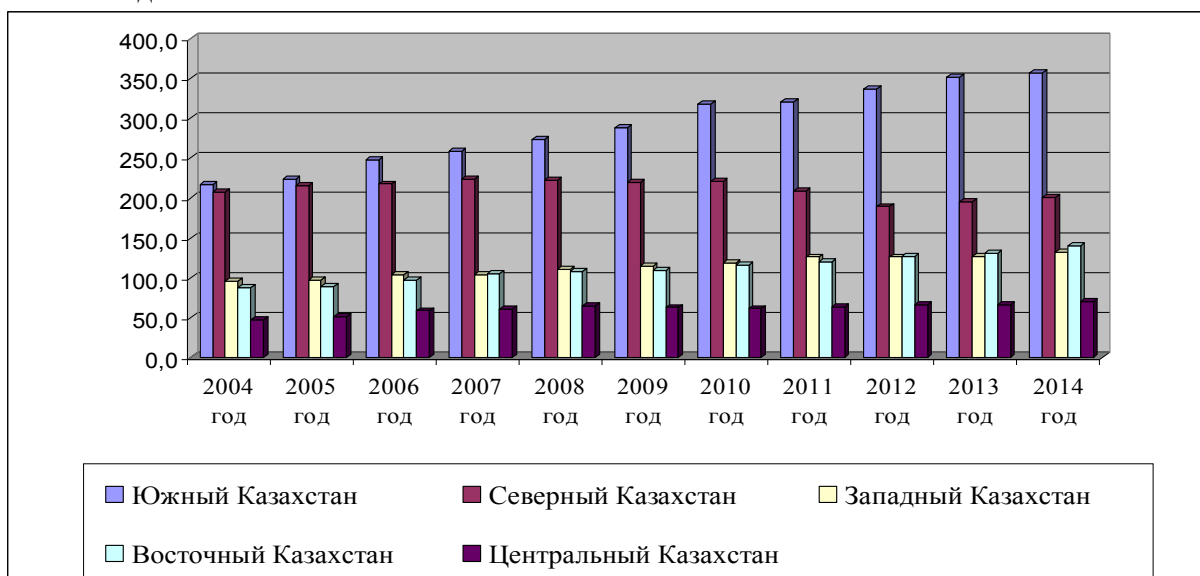


Рисунок 3 – Забито в хозяйстве или реализовано на убой скота и птицы (в убойном весе) по Республике Казахстан, тыс. тонн

Анализ данных свидетельствует, что животноводство хорошо развито в Южно-Казахстанском и Северно-Казахстанском регионах. В Южно-Казахстанском регионе в 2014 г. по сравнению 2004 г. объемы производства мяса выросли на 65%, Западно-Казахстанском регионе - на 38% и в Восточном Казахстане - на 61% (рис.3).

В Южно-Казахстанском и Северно-Казахстанском регионах значительное место в экономике занимает агропромышленный комплекс. В Костанайской области в животноводстве предусматриваются меры по развитию племенного коневодства путем размножения костанайской породы лошадей и выведения на ее основе казахской верховой породы, имеющей уникальные породные качества. Продолжается строительство коневодческого комплекса - конезавода и ипподрома международного класса. Реализуется организация в Аркалыке, Амангельдинском, Джангельдинском районах по одному племенному хозяйству по табунному коневодству.

В Восточно-Казахстанской области в сельских населенных пунктах отдаленных районов, специализирующихся на производстве мяса, созданы убойные цехи с камерами глубокой заморозки, в 2 крупных сельских населенных пунктах - созданы пункты заготовки молока с оснащением их танкерами-охладителями. В овцеводческих районах создана сеть заготовительных пунктов по сбору шерсти и кожевенного сырья за счет средств Семипалатинского кожевенно-мехового комбината.

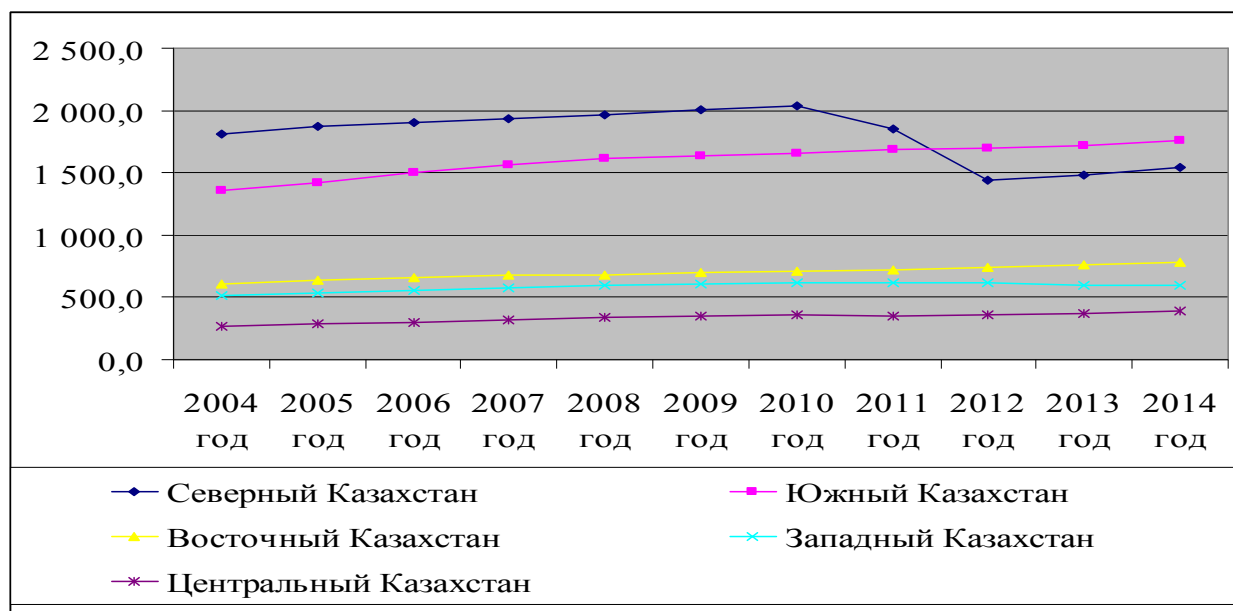


Рисунок 4 – Производство молока всех видов по регионам страны, тыс. тонн.

Из рисунка 4 видно, что организация производства молочной продукции концентрировано в Южно-Казахстанском и Северно-Казахстанском регионах. В Южно-Казахстанском регионе производство молока в 2014 г. по сравнению 2004 г. выросло на 29%, а в Северно-Казахстанском регионе наоборот - снизилось на 15%, в этом регионе в последнее время товаропроизводители больше специализируются в производстве продукции земледелия. Также наблюдается рост производства молока в Восточном, Западном и Центральном регионах - на 20%.

В целом по республике в структуре производства сельхозпродукции около 38% приходится на три северных зерносеющих области (Акмолинская, Костанайская, Северо-Казахстанская) и около 32% на три южные области (Алматинская, Жамбылская, Южно-Казахстанская). На развитие производства сельхозпродукции в других регионах страны большое влияние оказывают неблагоприятные природно-климатические условия.

Большая часть регионов страны находится в засушливой зоне и испытывает трудности с водообеспечением. Только 56% поверхностных вод формируется на территории Казахстана, а остальные поступают извне, что усиливает зависимость некоторых регионов республики от

водных ресурсов сопредельных государств.

На территории республики отмечаются негативные экологические проявления, связанные с изменением почвенного и растительного покрова, загрязнением земель продуктами антропогенной деятельности. Выделяются несколько крупных регионов с неблагоприятной экологической обстановкой:

- Прикаспийский регион;
- Семипалатинский полигон;
- казахстанская часть Приаралья;
- зона Прибалхашья.

Прикаспийский регион неблагоприятен по состоянию природных кормовых угодий, где около 77% сенокосов и пастбищ Атырауской области имеют признаки антропогенного воздействия – различную степень сбитости (49%), засорение плохо поедаемыми (35%), непоедаемыми (1,3%) и ядовитыми (1,1%) растениями. Сильная степень деградации пастбищной растительности отмечается на 48% площади области, средняя - на 12%, слабая - на 20%. Остро стоит проблема загрязнения почв в результате интенсивного освоения природных ресурсов, разведки и добычи углеводородного сырья в прибрежных районах. Загрязнение почв Прикаспия нефтепродуктами составляет от 1 до 5 г/кг, реже до 10 г/кг, отмечаются также высокие концентрации (в мг/кг) таких токсинов, как никель - 100, свинец - 80, цинк - 50, хром - 100, фосфор – 80.

Семипалатинский полигон - крупный регион экологического бедствия. На полигоне с 1949 по 1989 годы произведено 470 ядерных взрывов: 90 воздушных, 26 наземных, 354 подземных. Радиоактивные осадки распространились на территории 304 тыс. кв. км, где проживает 1,7 млн. человек. Площадь зоны экологического бедствия составляет 7 млн. га, из них территория самого полигона – 1,8 млн. га, зоны чрезвычайного радиационного риска – 5,2 млн. га. сельскохозяйственных угодий. В зоне воздействия Семипалатинского полигона числится 27,4 млн. га, что составляет 88,3% от общей площади региона.

Казахстанская часть Приаралья охватывает 59,6 млн. га земель, в том числе земли Кызылординской (22,6 млн. га), Актюбинской (19,7 млн. га), Карагандинской (8,7 млн. га) и Южно-Казахстанской (8,6 млн. га) областей, или 22% от общей площади республики. В центре экологической катастрофы (Аральский район) сильной и средней степени деградации подвержены пастбища на 22% территории, вместе со слабой степенью она увеличивается до 80%. В Казалинском районе в сильной и средней степени деградировано 17% пастбищ. Луговая растительность дельты и долины р. Сырдарья как самая динамичная претерпела наибольшие изменения. Деградация тростниковых сенокосов колеблется от 40,3% в Казалинском районе до 55,3% в Аральском. Большая их часть перешла из категории сенокосов в категорию пастбищ. На осушенном дне Арала формируется песчано-солончаковая пустынь. Площадь зоны распространения и осаждения пыли составляет около 25 млн. га. [3]

В связи с тем, что природно-климатические условия ведения сельскохозяйственного производства в разных регионах Республики Казахстан имеют существенные отличия, для выработки одинаковых подходов к территориальной организации производства сельскохозяйственных предприятий необходимо учитывать организационно-хозяйственные, экономические, инженерно-технические, санитарно-гигиенические, культурно-бытовые, природоохранные и другие требования.

При территориальной организации производства, необходимо учитывать основные методологические принципы:

- равномерное размещение устойчивых элементов организации производства на территории землепользования хозяйства;
- приближение элементов организации производства к хозяйственным центрам;
- размещение элементов организации сельскохозяйственного производства на территории выполняется с учетом перспектив его развития;
- комплексный характер организации территории и производства;
- оптимизация состава, размеров и размещения элементов организации производства на территории землепользования;
- территориальная организация производства должна быть рациональной,

способствовать повышению эффективности использования земель, трудовых, материальных и других ресурсов сельскохозяйственного предприятия;

- организацию сельскохозяйственного производства необходимо взаимоувязывать с организацией территории, использованием земель сельскохозяйственного предприятия;

- территориальная организация сельскохозяйственного производства выполняется с учетом местных природно-климатических условий, специализации и концентрации производства, сложившегося расселения, размещения производственных подразделений, хозяйственных центров, животноводческих ферм и комплексов, внутрихозяйственных дорог и других инженерных коммуникаций, сельскохозяйственных земель и севооборотов, экологических условий хозяйства и изложенных выше требований;

- создание максимально благоприятных условий для жизни, труда и культурно-бытового обслуживания населения;

- территориальная организация сельскохозяйственного производства должна осуществляться на основе проектов внутрихозяйственного землеустройства, составленных технически грамотно, экологически, юридически и социально обоснованных.

В научном и практическом аспекте становится актуальной разработка концептуальных и методологических основ стратегического планирования, призванного обеспечить единство агропромышленной политики регионов, и формирования основ для их дальнейшей интеграции на уровне макрорегионов. В современных условиях высокой дифференциации уровня социально-экономического развития агропромышленных регионов стратегическое планирование является процессом, обеспечивающим формирование интеграционных связей регионов, и инструментом проведения единой агропромышленной политики в рамках новых территориальных формирований. Разработка единого стратегического плана развития АПК должно способствовать развитию межрегиональных связей и оздоровлению наиболее депрессивных агропромышленных регионов, не имеющих собственного потенциала для выхода из кризисной ситуации.

Решение этой проблемы имеет практическую значимость для прогнозирования использования земель с учетом экологического и демографического факторов, планирования производства и обеспечения продовольственной безопасности страны, экспорта продукции отрасли, создания кормовой базы для животноводства, планирования ресурсов для устойчивого развития.

#### **СПИСОК ЛИТЕРАТУРЫ**

1 Колмыков А.В. Методологические положения территориальной организации сельскохозяйственных предприятий // Землеустройство, кадастр и мониторинг земель. - №1. – 2014, С.20-24.

2 Носонов А.М. Территориальные системы сельского хозяйства. М.: Янус-К, 2001. – 324 с.

3 Программа по развитию агропромышленного комплекса в Республике Казахстан на 2013-2020 годы (Агробизнес - 2020)

4 Сельское хозяйства за 2010-2014 г.г, <http://> Агентство Республики Казахстан по статистике // <http://www.stat.kz>

#### **ТҮЙІН**

Мақалада Қазақстан Республикасының экономикасының аграрлық секторында қалыптасқан өндірісті ұйымдастырудың аумақтық жағдайы талданған, соның ішінде ауылшаруашылығы саласының ішкі жалпы өнімі, астық тұқымдас өнімдерінің жалпы өнімі, картоптың жалпы өнімі есептелді.

#### **RESUME**

The article analyzes the prevailing territorial organization of production in the agricultural sector of the Republic of Kazakhstan, including the calculated gross domestic product of agriculture, gross yield of grain (including rice) and legumes, the gross harvest of potatoes by region.